

Prowadzący instalację:

P4 Sp. z o. o.
ul. Wynalazek 1
02-677 Warszawa

Gdańsk, 2024-10-03

Adres do korespondencji:

P4 Sp. z o. o.
ul. Arkońska 6,bud A3,
80-387 Gdańsk

Starosta Nowodworski

Wydział Rolnictwa I Ochrony Środowiska

Przedłożenie informacji o zmianie danych w instalacji

o których mowa w przedłożeniu informacji dla NDG0501A z dnia 2023-02-20

dotyczy: informacji o zmianie w zakresie danych w przedłożeniu informacji dla NDG0501A.

Adres zakładu, na którego terenie prowadzona jest eksploatacja instalacji:

82-110 Kąty Rybackie, dz. nr 602, obr. 0002 Kąty Rybackie, gm. Sztutowo, pow. nowodworski

Podstawa prawna: ustawa z dnia 27 kwietnia 2001 r. Prawo ochrony środowiska, art. 152, ust 6, pkt 1, lit. c)

Niniejsza informacja zawiera wyłącznie dane, które uległy zmianie.

1) Oznaczenie prowadzącego instalację, jego adres zamieszkania lub siedziby.

Brak zmian.

2) Rodzaj i zakres prowadzonej działalności, w tym wielkość produkcji lub wielkość świadczonych usług.

Usługi telekomunikacyjne, transmisja danych: 1TB/doba.

3) Czas funkcjonowania instalacji (dni tygodnia i godziny).

Brak zmian.

4) Wielkość i rodzaj emisji.

Dane przed zmianą:

L.p.	Nazwa anteny	Wysokość [m n.p.t.]	Rodzaj emisji	Równoważna moc promieniowana izotropowo	Azymut	Kąt pochylenia	Częstotliwość
------	--------------	------------------------	------------------	--	--------	-------------------	---------------

1	11_GT	47,7	PEM	2312 W	70°	0-12°	900 MHz
2	12_L	47,7	PEM	6823 W	70°	0-6°	1800 MHz
3	12_L	47,7	PEM	7534 W	70°	0-6°	2100 MHz
4	13_N	47,7	PEM	6823 W	70°	0-6°	1800 MHz
5	13_N	47,7	PEM	7534 W	70°	0-6°	2100 MHz
6	21_GT	47,7	PEM	2312 W	245°	0-12°	900 MHz
7	22_L	47,7	PEM	6823 W	245°	0-6°	1800 MHz
8	22_L	47,7	PEM	7534 W	245°	0-6°	2100 MHz
9	23_N	47,7	PEM	6823 W	245°	0-6°	1800 MHz
10	23_N	47,7	PEM	7534 W	245°	0-6°	2100 MHz
11	24_H	47,7	PEM	17300 W	245°	0-6°	2600 MHz
12	RL1	44,6	PEM	5129 W	73°		80 GHz

Dane po zmianie:

L.p.	Nazwa anteny	Wysokość [m n.p.t.]	Rodzaj emisji	Równoważna moc promieniowana izotropowo	Azymut	Kąt pochylenia	Częstotliwość
1	11_GT	47,7	PEM	3083 W	70°	0-12°	900 MHz
2	12_HV	47,7	PEM	5164 W	70°	0-10°	800 MHz
3	12_HV	47,7	PEM	8472 W	70°	2-12°	2600 MHz
4	13_HLN	47,7	PEM	17866 W	70°	0-6°	1800 MHz
5	13_HLN	47,7	PEM	19726 W	70°	0-6°	2100 MHz
6	21_GT	47,7	PEM	3083 W	245°	0-12°	900 MHz
7	22_HLN	47,7	PEM	17866 W	245°	0-6°	1800 MHz
8	22_HLN	47,7	PEM	19726 W	245°	0-6°	2100 MHz
9	23_HV	47,7	PEM	5164 W	245°	0-10°	800 MHz
10	23_HV	47,7	PEM	8472 W	245°	2-12°	2600 MHz
11	RL1	44,6	PEM	5129 W	73°		80 GHz
12	RL2	45,7	PEM	5129 W	225°		80 GHz

5) Opis stosowanych metod ograniczania wielkości emisji.

Brak zmian.

6) Informacja, czy stopień ograniczania wielkości emisji jest zgodny z obowiązującymi przepisami.

Stopień ograniczenia wielkości emisji jest zgodny z obowiązującymi przepisami.

7) (uchylony)

-/-

8) Sprawozdanie z wykonanych pomiarów poziomów pól EM, o których mowa w art. 122a ust. 1 pkt 1.

Sprawozdanie nr z dnia, Nr akredytacji PCA – AB 1630.

Koordynator OŚ



Laboratorium EMVO Sp. J. Urbański, Pawelak
ul. Jasna 1
00-013 Warszawa

tel. +48 22 780 29 64
e-mail: laboratorium@emvo.pl



AB 1630

Sprawozdanie z pomiarów pól elektromagnetycznych - środowisko nr 29/09/OŚ/2024-P4



Nr i nazwa stacji	NDG0501A	
Adres	Kąty Rybackie, dz. nr 602, obr. 0002 Kąty Rybackie, pow. nowodworski, woj. POMORSKIE	
Opracowanie	Andrzej Figger	Specjalista ds. opracowań
Autoryzacja	Andrzej Urbański	Kierownik Laboratorium
Podpis	Prawidłowość nieznana Prawidłowy podpis Dokument podpisany przez Andrzej Urbański; Laboratorium EMVO Data: 2024.10.02 16:39:42 CEST	
Data	2024-09-30	

Spis treści

1. Informacje ogólne.....	3
2. Podstawa prawna.....	3
3. Opis pomiarów.....	3
4. Zróżnicowanie dopuszczalne poziomy pól elektromagnetycznych.....	5
5. Charakterystyka źródeł PEM.....	6
6. Wyniki pomiarów.....	6
7. Stwierdzenie zgodności.....	7
8. Oświadczenie.....	8
9. Spis załączników.....	8

1. Informacje ogólne.

Zleceniodawca – podmiot udzielający informacji	P4 sp. z o.o., ul. Wynalazek 1, 02-677 Warszawa
Istotne informacje dostarczone przez klienta	komplet informacji niezbędnych do wykonania pomiarów i opracowania sprawozdania
Dane otrzymane od klienta mogące mieć wpływ na ważność wyników	Dane anten sektorowych, dane anten radioliniowych, parametry pracy instalacji, ustawienie pochylenia anten
Prowadzący instalację	P4 sp. z o.o., ul. Wynalazek 1, 02-677 Warszawa
Lokalizacja obiektu	Kąty Rybackie, dz. nr 602, obr. 0002 Kąty Rybackie, pow. nowodworski, woj. POMORSKIE
Miejsce instalacji anten	Wieża rurowa
Miejsce instalacji urządzeń	Outdoor
Osoby wykonujące pomiar	Bartosz Powroźnik
Data wykonania pomiaru	30.09.2024
Temperatura na początku pomiaru [°C]	+14,0
Temperatura na koniec pomiaru [°C]	+13,0
Warunki atmosferyczne	Brak opadów
Wilgotność na początku pomiaru [%]	44,0
Wilgotność na koniec pomiaru [%]	47,0
Godzina na początku pomiaru	16:43
Godzina na koniec pomiaru	18:00
Inne źródła pól elektromagnetycznych oznaczone na załączniku graficznym	Nie występują
Parametry pracy instalacji	Tryb eksploatacyjny

2. Podstawa prawna.

2.1 Normy i rozporządzenia:

- Ustawa z dnia 27 kwietnia 2001 r. Prawo Ochrony Środowiska (Dz.U. 2024 r. poz. 54),
- Rozporządzenia Ministra Zdrowia z dnia 17 grudnia 2019 r. w sprawie dopuszczalnych poziomów pól elektromagnetycznych w środowisku (Dz. U. z 2019 r., poz. 2448),
- Rozporządzenie Ministra Klimatu z dnia 17.02.2020 r. w sprawie sposobów sprawdzania dotrzymania dopuszczalnych poziomów pól elektromagnetycznych w środowisku (Dz. U. z 2022 r., poz. 2630).

3. Opis pomiarów

„Bez pisemnej zgody Laboratorium niniejsze sprawozdanie nie może być powielane inaczej, jak tylko w całości. Ponadto wyniki dotyczą tylko badanych obiektów przywołanych w niniejszym sprawozdaniu z badań”

Metodologia pomiarowa	Pomiary w oparciu o Rozporządzenie Ministra Klimatu z dnia 17 lutego 2020 r. w sprawie sposobów sprawdzania dotrzymania dopuszczalnych poziomów pól elektromagnetycznych w środowisku (Dz.U. 2022 poz. 2630).
Cel badań	Sprawdzenie dotrzymania dopuszczalnych poziomów pól elektromagnetycznych w środowisku.
Opis zestawu pomiarowego	Miernik Narda NBM 550 nr F-0303 - 01/WL, Sonda EF6092 nr A-0061 - 02WL, o zakresie pomiarowym 0,7 V/m –300V/m pracująca w paśmie 0,1 – 90 GHz, świadectwo wydane przez Laboratorium Wzorców i Metrologii Pola Elektromagnetycznego, Instytut Telekomunikacji, Teleinformatyki i Akustyki Politechniki Wrocławskiej. Świadectwo wzorcowania LWiMP/W/203/24 ważne do 06.06.2026 Miernik Narda NBM 550, Sonda EF-6092 pracująca w zakresie temperatury -10°C - +50°C oraz wilgotności 5% - 95%. Niepewność rozszerzona wynosi 59,2% przy poziomie ufności 95% z uwzględnieniem współczynnika rozszerzenia k=2.
Wyposażenie pomocnicze	Termohigrometr BESTONE nr BE807 EF1222013 - WL/07. Sprawdzany okresowo. Dalmierz laserowy BOSCH Professional GLM 40 nr 328411710 - WL/60. Sprawdzany okresowo. GPS Garmin 65 nr 6QA008957 - WL/54. Sprawdzany okresowo w punktach osnowy geodezyjnej, zgodnie z procedurą laboratorium PZ-6.5 sprawdzanie wewnętrzne WL.
Procedura doboru pionów pomiarowych	Laboratorium przed przystąpieniem do pomiarów wykonało obliczenia rozkładu pól elektromagnetycznych pochodzących od badanej instalacji (z wykorzystaniem superpozycji charakterystyk propagacyjnych (od producenta anten) dla zastosowanych anten z uwzględnieniem topografii terenu, aktualnej zabudowy usługowo-mieszkaniowej oraz parametrów pracy urządzeń i anten otrzymanych od zleceniodawcy, przyjęło strategię pomiarową doboru pionów pomiarowych w oparciu o wykonane obliczenia oraz sporządzony dokument Analiza Obszaru Pomiarowego.
Odległość, do której zostały wykonane pomiary	Pomiary zostały wykonane do odległości, dla której, na podstawie uprzednio przeprowadzonych obliczeń, stwierdzono w miejscach dostępnych dla ludności występowanie pól elektromagnetycznych o najwyższym poziomie, które pochodzą z badanej instalacji.
Pomiary zostały wykonane	<ol style="list-style-type: none"> 1. w miejscach dostępnych dla ludności, w szczególności w tych miejscach, w których, na podstawie uprzednio przeprowadzonych obliczeń, stwierdzono występowanie w danych zakresach częstotliwości pól elektromagnetycznych o poziomach zbliżonych do poziomów dopuszczalnych, określonych w przepisach wydanych na podstawie art. 122 ust. 1 ustawy z dnia 27 kwietnia 2001 r. – Prawo ochrony środowiska. 2. na obszarze pomiarowym, dla którego, na podstawie uprzednio przeprowadzonych obliczeń stwierdzono w miejscach dostępnych dla ludności występowanie pól elektromagnetycznych o najwyższym poziomie, które pochodzą z badanej instalacji zgodnie z wymaganiami pkt 5 ppkt 2 oraz pkt 13 ppkt 1 Rozporządzenia Ministra Klimatu z dnia 17 lutego 2020 r. w sprawie sposobów sprawdzania dotrzymania dopuszczalnych poziomów pól elektromagnetycznych w środowisku (Dz.U. 2022 poz. 2630). Wyniki obliczeń nie uwzględniały parametrów pracy instalacji innych operatorów występujących na obiekcie bądź w obszarze pomiarowym. 3. na głównych i pomocniczych kierunkach pomiarowych, na kierunkach zbliżonych do azymutów anten oraz w dodatkowych pionach

pomiarowych zgodnie z wymaganiami pkt 13, 14 i 19 Rozporządzenia Ministra Klimatu z dnia 17 lutego 2020 r. (Dz.U. 2022 poz. 2630).

4. miejsca niedostępne podczas wykonywania pomiarów wskazane zostały w pkt 6 (tabeli wyniki pomiarów)
5. w dodatkowych pionach pomiarowych w lokalach oraz na balkonach i tarasach, na których mogą przebywać ludzie, po poinformowaniu o planowanych pomiarach z minimum 3-dniowym wyprzedzeniem i po umożliwieniu dostępu do lokalu, balkonu lub tarasu przez jego dysponenta lub bez zachowania terminu wskazanego w pierwszej części zdania za zgodą dysponenta przestrzeni pomiarowej.

Dobór dodatkowych pionów pomiarowych w lokalach oraz na balkonach i tarasach

Dodatkowe piony pomiarowe w lokalach, na balkonach i tarasach zostały wybrane zgodnie z procedurą laboratorium nr PP 7.3/7.4/7.5-11 drogą metod obliczeniowych, z uwzględnieniem: rodzaju badanej instalacji (w tym parametrów technicznych instalacji), lokalizacji badanej instalacji, ukształtowania terenu wokół badanej instalacji. Na podstawie obliczeń nie stwierdzono w lokalach, na balkonach i tarasach wartości nie mniejszych niż poziomów dopuszczalnych określonych w przepisach wydanych na podstawie art. 122 ust. 1 ustawy z dnia 27 kwietnia 2001 r. – Prawo ochrony środowiska.

Sposób powiadamiania dysponentów

Zgodnie z pkt 14 Rozporządzenia Ministra Klimatu z dnia 17 lutego 2020 r. w sprawie sposobów sprawdzania dotrzymania dopuszczalnych poziomów pól elektromagnetycznych w środowisku (Dz.U. 2022 poz. 2630). Informacji dokonuje się poprzez rządowy portal internetowy SI2PEM (<https://si2pem.gov.pl>) lub zawiadomienie spółdzielni mieszkaniowej, zarządcy nieruchomości, zarządu wspólnoty, umieszczenie informacji o planowanych pomiarach na tablicach ogłoszeń w klatkach schodowych bloków lub na drzwiach wejściowych, przekazanie zawiadomienia do administracji lub recepcji obiektu, pozostawienie informacji w skrzynkach pocztowych itp. lub przekazanie osobiste.

Tryb pracy eksploatacyjny.

Warunki pracy urządzeń nadawczych

4. Zróżnicowanie dopuszczalne poziomy pól elektromagnetycznych.

Zakresy znajdują się w Dzienniku Ustaw z dnia 17 grudnia 2019 r. przedstawione są w tabeli nr 2 (Dz. U. z 2019r. poz. 2448).

Parametr fizyczny	Składowa elektryczna E (V/m)	Składowa magnetyczna H (A/m)	Gęstość mocy S (W/m ²)
Zakres Częstotliwości pola elektromagnetycznego			
od 400 MHz do 2000 MHz	$1,375 \times f^{0,5}$	$0,0037 \times f^{0,5}$	$f / 200$
od 2 GHz do 300 GHz	61	0,16	10

5. Charakterystyka źródeł PEM.

Zgodnie z informacją otrzymaną od Klienta pomiary zostały wykonane przy ustawieniach pochyleń anten zgodnych z pkt. 13, ppkt 2 Rozporządzenia Ministra Klimatu z dnia 17 lutego 2020 roku.

Tabela 1. Anteny sektorowe – dane otrzymane od klienta.

Charakterystyka promieniowania		kierunkowa									
Rzeczywisty czas pracy [h/dobę]		24									
Rodzaj wytwarzanego pola		stacjonarne									
Lp	Wyszczególnienie	sektor 1					sektor 2				
Nadajnik stacji bazowej:											
1	Typ / Producent	DBS/RBS / Overlay Huawei/Ericsson									
2	Częstotliwość (pasmo) MHz	900	2100	1800	2600	800	900	2100	1800	2600	800
3	Maksymalna moc nadawana na sektor [dBm]	49,03	53,01	53,01	52,04	52,04	49,03	53,01	53,01	52,04	52,04
Obciążenie:											
1	Typ anteny	Huawei A704516R0	Huawei ADU4521R0	Huawei AQU4518R24		Huawei A704516R0	Huawei ADU4521R0	Huawei AQU4518R24			
2	Producent anteny	Huawei	Huawei	Huawei		Huawei	Huawei	Huawei			
3	Ilość anten	1	1	1		1	1	1			
4	Azymut	70					245				
5	Zakres kątów pochyleń anten [°]	0,00-12,00	0,00-6,00	0,00-6,00	2,00-12,00	0,00-10,00	0,00-12,00	0,00-6,00	0,00-6,00	2,00-12,00	0,00-10,00
6	Wysokość zainst. n.p.t. [m]	47,70					47,70				
7	EIRP [W]	3083	37592	13636		3083	37592	13636			

Tabela 2. Anteny radioliniowe – dane otrzymane od klienta.

Charakterystyka promieniowania			kierunkowa				
Rzeczywisty czas pracy [h/dobę]			24				
Rodzaj wytwarzanego pola			stacjonarne				
Lp	typ/producent	częstotliwość pracy [GHz]	moc wyjściowa [dBm]	typ/producent	średnica anteny [m]	azymut [°]	wysokość zainstal. [m]
1	OPTIX RTN/HUAWEI	80	18	A80S06/Huawei	0,6	73	44,60
2	OPTIX RTN/HUAWEI	80	18	A80S06/Huawei	0,6	225	45,70

6. Wyniki pomiarów.

Wyniki pomiarów pól elektromagnetycznych dla celów ochrony środowiska przedstawia poniższa tabela. Piony pomiarowe zostały przedstawione w zał. 2.

Nr PP	Pole-E [V/m]	Pole-E, +U [V/m]	Pole-H [A/m]	Pole-H +U [A/m]	Wys. pomiaru [m]	Opis pionu	Uwagi	WM _E	WM _H
1	0,8*	1,27	0,002	0,003	0,3 - 2,0	54° 20' 37.32" N, 19° 14' 46.48" E	Otoczenie stacji bazowej - wzdłuż gł. osi promieniowania - GKP	0,045	0,046
2	0,8*	1,27	0,002	0,003	0,3 - 2,0	54° 20' 38.63" N, 19° 14' 50.61" E	Otoczenie stacji bazowej - wzdłuż gł. osi promieniowania - GKP	0,045	0,046
3	0,8*	1,27	0,002	0,003	0,3 - 2,0	54° 20' 39.85" N, 19° 14' 55.65" E	Otoczenie stacji bazowej - wzdłuż gł. osi promieniowania - GKP	0,045	0,046
4	0,8*	1,27	0,002	0,003	0,3 - 2,0	54° 20' 40.88" N, 19° 15' 0.54" E	Otoczenie stacji bazowej - wzdłuż gł. osi promieniowania - GKP	0,045	0,046
5	0,8*	1,27	0,002	0,003	0,3 - 2,0	54° 20' 42.16" N, 19° 15' 6.34" E	Otoczenie stacji bazowej - wzdłuż gł. osi promieniowania - GKP	0,045	0,046
6	0,8*	1,27	0,002	0,003	0,3 - 2,0	54° 20' 43.22" N, 19° 15' 11.41" E	Otoczenie stacji bazowej - wzdłuż gł. osi promieniowania - GKP	0,045	0,046
7	0,8*	1,27	0,002	0,003	0,3 - 2,0	54° 20' 44.59" N, 19° 15' 14.95" E	Otoczenie stacji bazowej - wzdłuż gł. osi promieniowania - GKP	0,045	0,046
8	0,8*	1,27	0,002	0,003	0,3 - 2,0	54° 20' 35.8" N, 19° 14' 40.7" E	Otoczenie stacji bazowej - wzdłuż gł. osi promieniowania - GKP	0,045	0,046
9	0,8*	1,27	0,002	0,003	0,3 - 2,0	54° 20' 33.5" N, 19° 14' 36.6" E	Otoczenie stacji bazowej - wzdłuż gł. osi promieniowania - GKP	0,045	0,046
10	0,8*	1,27	0,002	0,003	0,3 - 2,0	54° 20' 36.17" N, 19° 14' 40.42" E	Otoczenie stacji bazowej - wzdłuż gł. osi promieniowania - GKP	0,045	0,046

„Bez pisemnej zgody Laboratorium niniejsze sprawozdanie nie może być powielane inaczej, jak tylko w całości. Ponadto wyniki dotyczą tylko badanych obiektów przywołanych w niniejszym sprawozdaniu z badań”

Nr PP	Pole-E [V/m]	Pole-E, +U [V/m]	Pole-H [A/m]	Pole-H +U [A/m]	Wys. pomiaru [m]	Opis pionu	Uwagi	WM _E	WM _H
11	0,8*	1,27	0,002	0,003	0,3 - 2,0	54° 20' 34.57" N, 19° 14' 35.19" E	Otoczenie stacji bazowej - wzdłuż gł. osi promieniowania - GKP	0,045	0,046
12	0,8*	1,27	0,002	0,003	0,3 - 2,0	54° 20' 33.31" N, 19° 14' 30.57" E	Otoczenie stacji bazowej - wzdłuż gł. osi promieniowania - GKP	0,045	0,046
13	0,8*	1,27	0,002	0,003	0,3 - 2,0	54° 20' 31.78" N, 19° 14' 23.91" E	Otoczenie stacji bazowej - wzdłuż gł. osi promieniowania - GKP	0,045	0,046
14	0,8*	1,27	0,002	0,003	0,3 - 2,0	54° 20' 30.81" N, 19° 14' 19.61" E	Otoczenie stacji bazowej - wzdłuż gł. osi promieniowania - GKP	0,045	0,046
15	0,8*	1,27	0,002	0,003	0,3 - 2,0	54° 20' 28.94" N, 19° 14' 10.65" E	Otoczenie stacji bazowej - wzdłuż gł. osi promieniowania - GKP	0,045	0,046
A	0,8*	1,27	0,002	0,003	0,3 - 2,0	54° 20' 38.39" N, 19° 14' 42.48" E	Rybacka 133, pomiar na zewnątrz otworu okiennego – DPP	0,045	0,046
B	0,8*	1,27	0,002	0,003	0,3 - 2,0	54° 20' 44.44" N, 19° 15' 8.15" E	Rybacka 163, pomiar przed bramą ogrodzeniową – DPP	0,045	0,046
C	0,8*	1,27	0,002	0,003	0,3 - 2,0	54° 20' 45.28" N, 19° 15' 9.87" E	Rybacka 165, pomiar na zewnątrz otworu okiennego – DPP	0,045	0,046
D	0,8*	1,27	0,002	0,003	0,3 - 2,0	54° 20' 32.84" N, 19° 14' 20.31" E	Rybacka 107, pomiar przed balkonem, na zewnątrz budynku – DPP	0,045	0,046
E	0,8*	1,27	0,002	0,003	0,3 - 2,0	54° 20' 29.6" N, 19° 14' 13.33" E	Rybacka 64. Muzeum, pomiar przed posesją – DPP	0,045	0,046
F	0,8*	1,27	0,002	0,003	0,3 - 2,0	54°20'30.5"N 19°14'13.3"E	Portowa 1, pomiar na zewnątrz otworu okiennego – DPP	0,045	0,046

Wynik pomiaru pole - E [V/m] - maksymalna wartość chwilowa zmierzona w danym pionie pomiarowym (uśredniona na podstawie punktu 11 załącznika do Rozporządzenia Ministra Klimatu z dnia 17 lutego 2020 r. w sprawie sposobów sprawdzania dotrzymania dopuszczalnych poziomów pól elektromagnetycznych w środowisku (Dz.U. 2022 poz. 2630)). Zgodnie z pkt. 7 załącznika do Rozporządzenia Ministra Klimatu z dnia 17 lutego 2020 r. w sprawie sposobów sprawdzania dotrzymania dopuszczalnych poziomów pól elektromagnetycznych w środowisku (Dz.U. 2022 poz. 2630) nie stosuje się poprawek pomiarowych.

Przyjęto najniższą dopuszczalną wartość składowej elektrycznej pola dla objętego pomiarami zakresu częstotliwości $\min(ME_{gr}) = 28 \text{ V/m}$ oraz składowej magnetycznej $\min(MH_{gr}) = 0,073 \text{ A/m}$.

* - wartość zmierzona poniżej zakresu akredytacji. Do obliczeń przyjęto wartość zgodną z dolną granicą akredytowanego zakresu pomiarowego metody.

GKP - główne kierunki pomiarowe

PKP - pomocnicze kierunki pomiarowe

DPP - dodatkowe punkty pomiarowe

PP - pion pomiarowy

U - niepewność pomiarowa rozszerzona, przy poziomie ufności 95%, z uwzględnieniem współczynnika rozszerzenia $k=2$

WM_E - wartość wskaźnikowa poziomu emisji pól elektromagnetycznych dla miejsc dostępnych dla ludności dla składowej elektrycznej pola

WM_H - wartość wskaźnikowa poziomu emisji pól elektromagnetycznych dla miejsc dostępnych dla ludności dla składowej magnetycznej pola

7. Stwierdzenie zgodności

Na podstawie wytycznych podanych w Rozporządzeniu Ministra Zdrowia z dnia 17 grudnia 2019 r. w sprawie dopuszczalnych poziomów pól elektromagnetycznych w środowisku (Dz.U. 2019 poz. 2448) oraz sposobów sprawdzania dotrzymania tych poziomów zgodnie z Rozporządzeniem Ministra Klimatu z dnia 17 lutego 2020 r. w sprawie sposobów sprawdzania dotrzymania dopuszczalnych poziomów pól elektromagnetycznych w środowisku (Dz.U. 2022 poz. 2630), dotyczących źródła wymagań, które muszą być spełnione, w oparciu o zasadę podejmowania decyzji zgodną z pkt. 26 Rozporządzenia Ministra Klimatu z dnia 17 lutego 2020 r. (Dz.U. 2022 poz. 2630), na podstawie wyników pomiarów pól elektromagnetycznych wykonanych w dniu 30.09.2024 stwierdzono, że wszystkie wyniki przeprowadzonych pomiarów w danym obszarze pomiarowym oraz wyznaczone na tej podstawie wskaźniki WM_E oraz WM_H są mniejsze od wartości dopuszczalnych – zgodnie z przepisami wydanymi na podstawie art. 122 ust. 1 ustawy z dnia 27 kwietnia 2001 r. – Prawo ochrony środowiska – załącznikiem do Rozporządzenia

„Bez pisemnej zgody Laboratorium niniejsze sprawozdanie nie może być powielane inaczej, jak tylko w całości. Ponadto wyniki dotyczą tylko badanych obiektów przywołanych w niniejszym sprawozdaniu z badań”

Ministra Klimatu i Środowiska z dnia 17 lutego 2020 r. w sprawie sposobów sprawdzania dotrzymywania dopuszczalnych poziomów pól elektromagnetycznych w środowisku (Dz.U. 2022 poz. 2630, pkt 26).

8. Oświadczenie.

Wyniki badania odnoszą się wyłącznie do badanego obiektu.

Bez pisemnej zgody sprawozdanie nie może być powielane inaczej, jak tylko w całości.

Uwagi i zastrzeżenia przyjmowane są w formie pisemnej.

9. Spis załączników.

Zał. 1. Lokalizacja obiektu.

Zał. 2. Widok pionów pomiarowych

Zał. 3. Załączniki graficzne

Koniec sprawozdania

Zał. 1. Lokalizacja obiektu

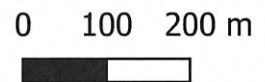


Współrzędne geograficzne	
długość:	19°14'42.20"E
szerokość:	54°20'37.27"N

„Bez pisemnej zgody Laboratorium niniejsze sprawozdanie nie może być powielane inaczej, jak tylko w całości. Ponadto wyniki dotyczą tylko badanych obiektów przywołanych w niniejszym sprawozdaniu z badań”

29/09/OŚ/2024-P4

Załącznik 2. Widok pionów pomiarowych



LEGENDA:

- pion pomiarowy
- ▲ inna instalacja radiokomunikacyjna
- ▲ instalacja radiokomunikacyjna dla której wykonano pomiar
- ➔ antena sektorowa
- ➔ antena radioliniowa
- ▨ brak dostępu

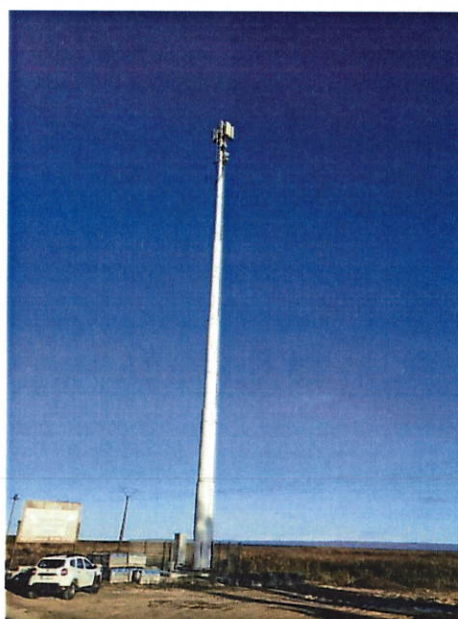
Skala: 1:9000

Pomiary wykonano do odległości:
- dla az. 70° - 610 metrów
- dla az. 245° - 620 metrów

„Bez pisemnej zgody Laboratorium niniejsze sprawozdanie nie może być powielane inaczej, jak tylko w całości. Ponadto wyniki dotyczą tylko badanych obiektów przywołanych w niniejszym sprawozdaniu z badań”

29/09/OŚ/2024-P4-W

Załącznik 3. Załączniki graficzne.



Zgłoszenie:

POŚ. 6221.28. 2024

03.10.2024r.

STAROSTWO POWIATOWE
w Nowym Dworze Gdańskim
ul. gen. Władysława Sikorskiego 23
82-100 Nowy Dwór Gdański